



L'initiative de gouvernance forestière

Séance d'Introduction :

“Système de Signalisation Anticipée de la Déforestation Tropicale JICA-JAXA (JJ-FAST)”

pour une meilleure gestion des forêts du Bassin du Congo

Libreville, 20 juillet 2017

à la semaine de MRV du Bassin du Congo

À partir du 20 juillet 2017

Le contexte

Les forêts sont des espaces vitaux pour toute vie sur Terre. Elles offrent de riches biodiversités, des ressources en eau, favorisent les cultures et garantissent de bonnes conditions de vie aux habitants. Il a été récemment globalement reconnu que les forêts jouent un rôle important dans le phénomène du changement climatique. En effet, l'industrie forestière, à l'origine des déforestations, est tenue pour responsable de plus de 10% de la totalité des émissions de CO₂. Tout un chacun est conscient de l'importance des forêts. Cependant, suivant les statistiques du FAO, on a constaté une diminution nette de 129 millions d'hectares de forêts entre 1990 et 2015. La disparition des forêts tropicales continue sans relâche en raison du développement Agricole, de l'extraction du bois, l'expansion d'infrastructure, de l'exploitation du bois de manière illégale et d'autres facteurs ; La mise en œuvre de mesures pour arrêter de telles catastrophes doit être une priorité au niveau mondial. L'utilisation de satellites a été efficace et indispensable pour la gestion des forêts ces dernières années, et plusieurs pays ainsi que des organisations internationales ont développé des systèmes et des outils de gestion des forêts.

L'Agence Japonaise de Coopération Internationale (JICA) et l'Agence d'exploration Aérospatiale japonais (JAXA) ont annoncé l'initiative de gestion des forêts (voir Annex 1) à l'UNFCCC COP 21 à Paris en décembre 2015. L'initiative a conçu un nouveau JICA-JAXA système d'alerte précoce des forêts dans les tropiques (JJ-FAST) (voir Annexe 2) qui détecte les zones de déforestation grâce au satellite avancé d'observation des terrains JAXA (ALOS-2). JJ-FAST surveillera constamment les déforestations et les diminutions des forêts dans les régions tropicales du globe et fournira un accès libre à ses conclusions. Le système grâce au ALOS-2 peut contrôler les changements de la couverture forestière dans les forêts tropicales malgré la couverture nuageuse généralement présente dans ces types de régions. Avec une résolution à 50 mètres, les conclusions du JJ-FAST seront mises à jour à peu près toutes les 6 semaines en moyenne sur le site internet du JJ-FAST.



L'initiative promeut aussi la capacité de développement du personnel pour la gestion durable des forêts dans les pays en développement à l'aide de programmes de formation au JJ-FAST au Japon et d'autres régions et d'autres mesures qui pourront être utiles dans la gestion forestière. L'initiative partage ses connaissances sur les bonnes pratiques concernant la conservation des forêts de part le monde grâce au site internet du JJ-FAST et à travers des conférences internationales.

Des efforts au niveau mondial, incluant ceux de l'Initiative de Gouvernance forestière, aideront les pays ayant de graves problèmes de déforestation et, dans le long terme, aideront à contrôler la déforestation comme une mesure efficace pour lutter contre le changement climatique.

Objectifs

Cette séance a pour objectif de présenter l'Initiative de Gouvernance Forestière et le Système de Signalisation Anticipée de la Déforestation Tropicale JICA-JAXA (JJ-FAST) aux pays de la COMIFAC. Dans cette séance, il est prévu que les participants échangent leurs points de vue sur la façon dont les pays de la COMIFAC peuvent renforcer leurs activités de suivi forestier à l'aide de JJ-FAST.

Ordre du jour provisoire

Présentation

Heure	Contenu	Présentateur
9:30-9:50	Partenariat de JICA-JAXA pour la Conservation Forestière et Mesures contre le Changement Climatique : Initiative de Gouvernance Forestière	Mr. Takahiro Morita, Directeur Général Adjoint Senior, Département de l'Environnement Mondial, JICA
9:50-10:30	Système de Surveillance de la Déforestation: JICA-JAXA Système de Signalisation Anticipée de la Déforestation Tropicale (Forest Early Warning System in the Tropics) JJ-FAST	Dr. Masato Hayashi, Chercheur principal associé / Dr. Izumi Nagatani, Chercheur du Centre de Recherche sur l'Observation de la Terre, Direction de la Technologie Spatiale I, JAXA
10:30-10:50	Développement d'un système de suivi de l'exploitation forestière à l'aide de PALSAR-2	Dr. Hiroshi Sasakawa, Ingénieur en chef, JAFTA
10:50-11:30	Question-Réponses / Discussions	Modérateur-animateur



Annexe 1

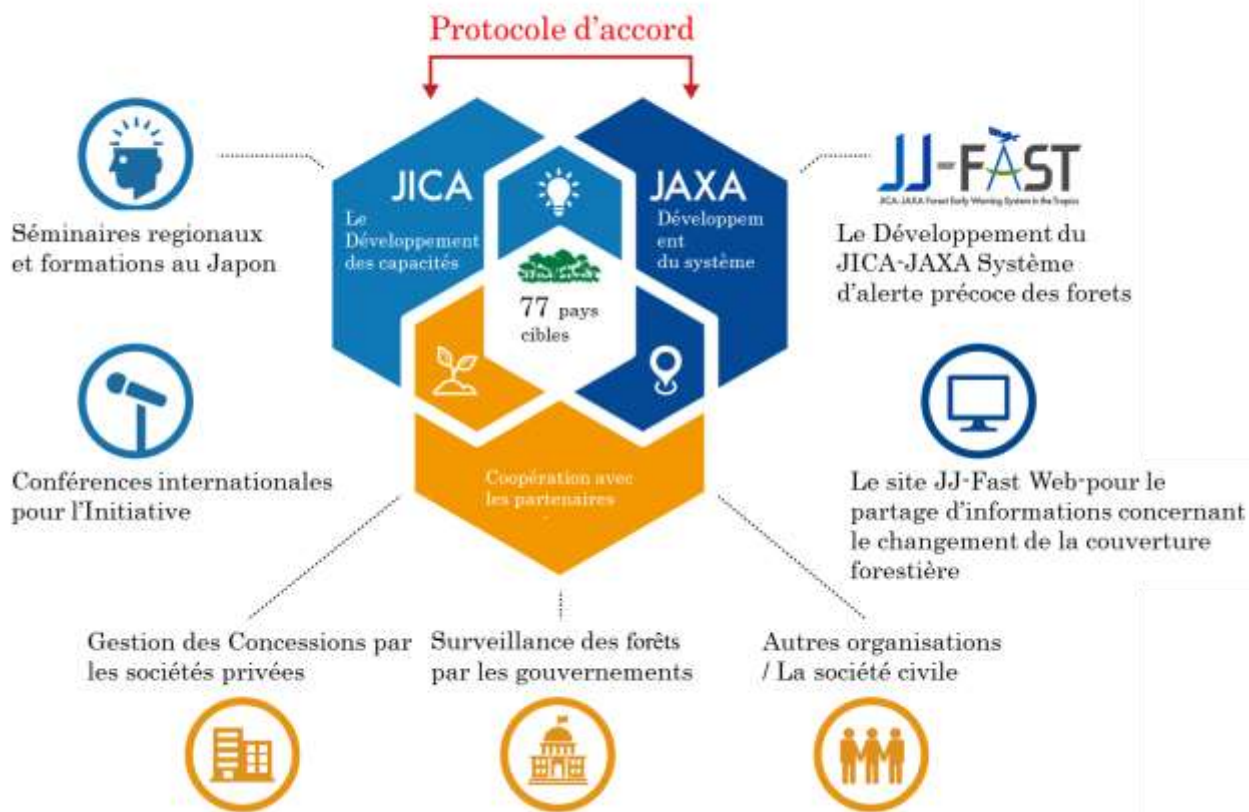
L'initiative de gouvernance forestière

La forêt peut changer le monde – L'initiative de gouvernance forestière travaille sur la technologie des satellites et avec différents partenariats pour la protection des forêts tropicales, la conservation de la biodiversité et l'atténuation du changement climatique.

JICA et JAXA ont lancé l'initiative de gouvernance forestière à l'UNFCCC COP 21 à Paris en 2015. JICA Et JAXA se sont engagés pour l'initiative dans le développement du “ JICA-JAXA Système d'alerte précoce des forêts tropicales (JJ-FAST)”, promouvoir les possibilités de développement et diffuser les pratiques efficaces pour la conservation des forêts et lutter contre la Déforestation dans les pays en voie de développement et le changement climatique.

JICA Et JAXA appellent les partenaires dans le domaine du développement et les compagnies du secteur privé à se joindre à l'initiative et pour travailler ensemble afin de rendre le monde meilleur.

Le descriptive de l'Initiative de gouvernance forestière





Annexe 2

JICA-JAXA système d'alerte précoce des forêts tropicales : JJ-FAST

Surveillance globale des forêts tropicales avec ALOS-2

JICA et JAXA se sont engagés à lancer le JICA-JAXA système d'alerte précoce des forêts tropicales (JJ-FAST) en novembre 2016 suivant l'initiative de gouvernance forestière, ce qui avait été annoncé à l'UNFCCC COP21 à Paris en 2015. JJ-FAST est un système internet utilisant JAXA's ALOS-2 pour surveiller les forêts tropicales dans 77 pays chaque 1.5 mois et communiquer les données, même pendant la saison des pluies. Les utilisateurs peuvent avoir accès aux données des zones forestières à partir d'un PC et d'un téléphone portable et ainsi pouvoir télécharger les données.

Avantage du PALSAR-2 à bord du ALOS-2



Le state-of-the-art L-band le radar ouverture synthétique-2 (PALSAR-2) a bord du ALOS-2, qui rend des micro-ondes actives utilisant la gamme de fréquence 1.2GHz, suite aux besoins de la société, pourront améliorer leur performance par rapport au DAICHI/PALSAR. The PALSAR-2 est capable d'effectuer ces observations de jour comme de nuit.

La singularité du JJ-FAST

- A n'importe quelle heure du jour ou de la nuit Etant donné que d'autres sources de Lumière comme celle du soleil ne sont pas nécessaires, SAR présente l'avantage de fournir des images satellite aussi bien le jour que la nuit.
- Par tous les temps La fréquence L-band peut transmettre et recevoir des micro-ondes et est moins affectée par la couverture nuageuse.
- Observation de la surface terrestre L-band micro-onde peut relativement atteindre le sol à travers la végétation pour obtenir les informations concernant les conditions de la végétation et de la surface terrestre

■ Pays cibles

	Area	Pays
L'Amérique latine	Amerique du sud: 9 pays	Bolivie, Brésil, Colombie, Equateur, Guyane, Paraguay, Pérou, Suriname, Venezuela
	Amerique Centrale et Caraïbes: 9 pays	Belize, Costa Rica, El Salvador, Guatemala, Honduras, Mexique, Nicaragua, Panama, Trinité-et-Tobago
Afrique	Afrique de l'Ouest: 12 pays	Bénin, Burkina, Côte d'Ivoire, Ghana, Guinée, Guinée-Bissao, Liberia, Mali, Nigeria, Sénégal, Sierra Leone, Togo
	Afrique de l'Est: 12 pays	Burundi, Djibouti, Ethiopie, Kenya, Madagascar, Rwanda, Seychelles, Somalie, Soudan, Soudan du Sud, Tanzanie, Uganda
	Afrique Centrale: 8 pays	Cameroun, République d'Afrique Centrale, Chad, République du Congo, République Démocratique du Congo, Guinée Equatoriale, Gabon, Sao Tome et Principe
	Afrique du Sud: 11 pays	Angola, Botswana, Lesotho, Malawi, Maurice, Mozambique, Namibie, République d'Afrique du Sud, Swaziland, Zambie, Zimbabwe
Asia	14 pays	Bangladesh, Bhoutan, Brunei, Cambodge, Indonésie, Laos, Malaisie, Myanmar, Népal, Philippines, Sri Lanka, Thaïlande, Viêt Nam
Océanie	2 pays	La Papouasie-Nouvelle-Guinée, Les Solomon

■ JJ-FAST Web-site



<http://www.eorc.jaxa.jp/jjfast/>

